

Очередной прием в ОЛ ВЗМШ

Вот уже 39-й раз Открытый лицей «Всероссийская заочная многопредметная школа (ОЛ ВЗМШ)» Российской академии образования, работающий при Московском государственном университете им. М. В. Ломоносова, проводит набор учащихся.

ВЗМШ – государственное учреждение дополнительного образования, причем не только для школьников. «Открытый» – это значит для всех желающих пополнить свои знания в одной или нескольких из следующих областей науки: математика, биология, филология, физика, экономика, химия, право, история (перечисление – в хронологическом порядке открытия отделений).

На Северо-Западе России давно работает Заочная школа Ленинградского областного Министерства образования, созданная при Санкт-Петербургском университете, имеющая отделения математики, биологии, химии.

За время существования ВЗМШ удостоверения об ее окончании получили несколько сотен тысяч школьников и тысячи кружков – групп «Коллективный ученик ВЗМШ».

Обучение в школе ЗАОЧНОЕ, т.е. начиная с сентября-октября 2002 года все поступившие будут систематически (примерно раз в месяц) получать специально разработанные для заочного обучения материалы, содержащие изложение теоретических вопросов и методов рассуждений, разнообразные задачи для самостоятельной работы с образцами решений, деловые игры, контрольные и практические задания.

Сейчас ОЛ ВЗМШ совместно с другими научно-педагогическими учреждениями ведет разработку новых интерактивных технологий в образовании и переводит часть своих учебно-методических комплексов на язык современных телекоммуникаций.

Контрольные работы учащихся будут тщательно проверяться и рецензироваться преподавателями ВЗМШ – студентами, аспирантами, преподавателями и научными сотрудниками МГУ, а также других вузов и учреждений, где имеются филиалы школы. Многие из преподавателей в свое время сами закончили ВЗМШ и поэтому особенно хорошо понимают, как важно, помимо конкретных недочетов, указать пути ликвидации имеющихся пробелов в знаниях, порекомендовать дополнительную литературу, поругать за невнимательность и похвалить за заметный (а иногда – и за самый маленький) прогресс и трудолюбие.

Поступившие в ОЛ ВЗМШ смогут узнать об увлекательных вещах, часто остающихся за страницами школьного учебника, познакомиться с интересными нестандартными задачами и попробовать свои силы в их решении. Для многих станет откровением, что задачи бывают не только в математике, физике и химии, но и в биологии, и в филологии, и в экономике, и в других науках. Решение задач поможет прояснить, сделать интересными многие казавшиеся непонятными и скучными разделы.

Одна из особенностей учебных программ и пособий ВЗМШ – в том, что они созданы действующими на переднем крае науки талантливыми учеными и опытными незаурядными педагогами (часто эти два качества совмещаются в одном и том же человеке).

Чтобы успешно заниматься в заочной школе, вам придется научиться самостоятельно и продуктивно работать с книгой, грамотно, четко, коротко и ясно излагать свои мысли на бумаге и других носителях информации, а это, как известно, умеют далеко не все. Возможно, заочная школа поможет вам выбрать профессию, найти свое место в окружающей мире.

Все выполнившие программу ОЛ ВЗМШ получают соответствующие дипломы. Хотя формальных преимуществ они не дают, приемные комиссии многих вузов учитывают, что обладатели этих удостоверений в течение продолжительного времени самоотверженно трудились над приобретением знаний, научились самостоятельно творчески работать, а это значит, что из них получатся хорошие студенты и, в дальнейшем, грамотные, вдумчивые, широко образованные специалисты.

Для поступления в ОЛ ВЗМШ надо успешно выполнить вступительную контрольную работу. Успешно – это не значит обязательно решить все задачи. Приемную комиссию заинтересует, в первую очередь, ваше умение рассуждать, попытки (пусть поначалу не совсем удачные) самостоятельно мыслить и делать выводы. Преимуществом пользуются проживающие в сельской местности, поселках и небольших городах, где нет крупных научных центров и учебных заведений и получить дополнительное образование можно лишь заочно.

Решения задач вступительной работы надо написать на русском языке в обычной ученической тетради в клетку (на отделение экономики – на открытке, а на отделение филологии – на двойном листе; см. ниже) и выслать *простой бандеролью, не сворачивая в трубку*. Желаящие поступить сразу на несколько отделений каждую работу присылают в *отдельной тетради*. На обложке тетради укажите *фамилию, имя, отчество, год рождения, базовое образование* (сколько классов средней школы будет закончено) *к сентябрю 2002 года, полный почтовый адрес* (с индексом), *откуда узнали об ОЛ ВЗМШ* (из «Кванта», от друзей, из афиш ОЛ ВЗМШ и т.п.), *на какое отделение хотите поступить*.

Вступительные работы обратно не высылаются.

Срок отправки работ – не позднее 15 апреля 2002 года.

Без вступительной работы, только по заявлению, принимаются на индивидуальное обучение победители областных (краевых, республиканских) туров Всероссийских олимпиад, заочного и второго туров Соросовских олимпиад по соответствующим предметам, а также участники финальных туров этих олимпиад. (Не обязательно участие в самых последних олимпиадах.)

Учащиеся ОЛ ВЗМШ частично возмещают расходы на свое обучение. Плата невелика, на каждом отделении своя. По просьбе тех, кто не в состоянии внести эту плату, ОЛ ВЗМШ готов обратиться в любое учреждение (школа, орган народного образования, другой спонсор) с ходатайством об оплате этой организацией соответствующих расходов.

Помимо индивидуального обучения, на всех отделениях ВЗМШ, кроме экономического и филологического, имеется еще одна форма – «Коллективный ученик». Это группа учащихся, работающая под руководством преподавателя (школьного учителя, преподавателя вуза, студента или другого энтузиаста), как правило, по тем же пособиям и программам, что и индивидуально. Прием в эти группы проводится до 15 октября 2002 года. Для зачисления группы требуется заявление ее руководителя (с описанием его профессии и должности, со списком учащихся и четким указанием, в каком классе они будут учиться с сентября 2002 года); заявление должно быть подписано руководителем группы, заверено и подписано руководителем учреждения, при котором будет работать группа. Работа групп «Коллективный ученик» может оплачиваться школами по представлению ОЛ ВЗМШ как факультативные занятия.

Проживающие на Северо-Западе России (в Архангельской, Калининградской, Ленинградской, Мурманской, Новгородской, Псковской областях, Карельской и Коми респуб-

ной биологии, биохимии, иммунологии, генетике, биофизике, физиологии и т.д.

На отделении созданы известные в стране оригинальные учебники, задачки и другие учебные пособия для школьников (часть из них издана массовым тиражом издательствами «Миррос» и «Фазис» и хорошо известна в школах).

Проводится набор на два потока: трехгодичное обучение на базе 8 классов и двухгодичное – на базе 9 классов. Принимаются группы «Коллективный ученик». Такой группе надо выслать коллективно выполненную работу, а также заверенный печатью учреждения, при котором она будет работать, список членов группы с указанием фамилии, имени и отчества руководителя кружка.

При решении задач вступительной работы можно использовать и факты, найденные в литературе (в этом случае приведите ссылки на источник), и собственные идеи. Вместе с работой необходимо прислать стандартный конверт с маркой и полным (с индексом) почтовым адресом для отправки решения Приемной комиссии.

Поступающие на трехгодичное обучение решают задачи 1–5 из нижеприведенного списка, на двухгодичное обучение – задачи 4–8.

Задачи

1. Известно, что у одних видов животных потомство появляется на свет в течение всего года, а у других – лишь в определенные сезоны. Приведите примеры животных с этими двумя стратегиями размножения (всего – не более пятнадцати), по возможности относящихся к разнообразным систематическим группам. Каковы преимущества и недостатки у каждой из стратегий? Поясните, используя предложенные вами примеры, проявляются ли эти преимущества и недостатки у всех животных или лишь у части из них.

2. Какие особенности строения, физиологии, образа жизни и поведения характерны для животных, которые питаются: а) быстро передвигающимися организмами; б) планктоном; в) организмами, обитающими в почве? Приведите по одному-два примера к каждому из ваших соображений.

3. Вам дали свежесрезанный лист неизвестного растения. Предложите как можно больше способов, позволяющих определить, какая сторона у листа верхняя, а какая – нижняя (в оборудовании вы не ограничены). Являются ли эти способы универсальными или для некоторых растений (каких?) они могут «не сработать»?

4. Бедный студент Дима К. купил два лимона и положил их в холодильник. Через неделю, собравшись попить чаю, Дима обнаружил, что один лимон по-прежнему свежий и хороший, а второй сгнил. Почему так получилось? Дайте как можно больше вероятных объяснений.

5. Доверившись рекламе, можно подумать, что главное в моющих средствах – максимально эффективное удаление загрязнений, а в инсектицидах – полнота истребления вредных насекомых. Однако экологи не согласятся с подобной трактовкой и заметят, что данные препараты должны удовлетворять еще многим требованиям. Перечислите эти требования.

6. В поселке N , расположенном в глухой тайге, произошла вспышка опасного заболевания людей. Как выяснить наиболее вероятный путь, по которому попал в поселок его возбудитель? Если болезнь является природно-очаговой, то как установить границы этого очага? Какие меры позволят снизить угрозу повторных вспышек болезни?

7. Предложите различные методы, с помощью которых можно экспериментально определить суточные энергозатраты животного (в качестве примеров рассмотрите гусеницу

тутового шелкопряда, ужа, мышшь и человека). Какие из этих методов, по вашему мнению, дадут наиболее точную информацию, а какие – чреваты ошибками и почему? Какие из методов легче реализовать на практике, а какие – труднее? (Имейте в виду, что ответы на эти вопросы могут зависеть от особенностей изучаемого животного.)

8. В каких случаях для передачи и получения информации от животного к животному целесообразно использовать химические соединения? Подтвердите примерами ваши соображения и поясните, почему в этих ситуациях химический способ обмена информацией оказывается оптимальным.

Отделение физики

Отделение работает 10 лет. За это время создан и прошел проверку оригинальный двухгодичный курс заочного обучения.

Основное внимание уделяется решению физических задач. В пособиях излагаются методы, пригодные для изучения как стандартных, так и более сложных ситуаций. Акценты делаются как на выяснение физического смысла тех или иных явлений, так и на техническую, вычислительную сторону, на использование математического аппарата и на качественное истолкование полученных результатов.

В программе – все основные разделы школьного курса, а также темы, мало или совсем не изучаемые в школе. Изложение максимально приближено к современным взглядам и достижениям физической науки.

Обучение одно- или двухгодичное.

Поступающие на двухгодичный поток (на базе 9 классов школы) решают задачи 1–5 приведенной ниже вступительной работы; поступающие на одногодичный поток (на базе 10 классов) – задачи 4–8; желающие за один год пройти всю двухгодичную программу (на базе 10 классов) решают все задачи и пишут «10 + 11» на обложке тетради.

Группы «Коллективный ученик» принимаются без вступительной работы, только по заявлению руководителя.

Задачи

1. Две окружности радиусом R каждая касаются друг друга. По каждой окружности ползает жук с постоянной скоростью v . Нарисуйте, как будет выглядеть траектория одного жука в системе отсчета, связанной с другим жуком. В начальный момент жуки находятся в одной точке и ползут в одну сторону.

2. Тело массой m подвешено к потолку на двух одинаковых нитях 1 и 2 , составляющих угол α , как показано на рисунке 1. Снизу к этому телу с помощью идеальной пружины 3 подвешено другое такое же тело массой m . Нить 1 пережигают. Найдите ускорение тел сразу после этого. Нити и пружина идеальные.

3. Заводную машинку массой m запускают по длинной доске массой M , которая лежит на гладкой горизонтальной поверхности. Машинка движется без пробуксовки, мощность ее двигателя постоянна и равна N . Найдите скорость машинки относительно доски и силу трения между машинкой и доской спустя время t_0 после начала движения.

4. Обруч катится по горизонтальной плоскости без проскальзывания с постоянным ускорением. Ускорение верхней точки обруча равно a и направлено под углом φ горизонту. Найдите ускорение нижней точки обруча.

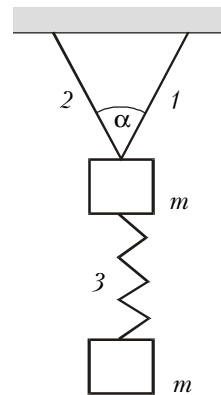


Рис. 1

5. На каждой из двух стен, расположенных под прямым углом, висит зеркало шириной $L = 2$ м (рис.2). Расстояние от края каждого из зеркал до угла также равно L . Сможет ли мальчик, смотрящий в одно из зеркал с расстояния $d_1 = 1$ м от середины зеркала, увидеть девочку, которая стоит на расстоянии $d_2 = 0,5$ м от середины другого зеркала? Ответ поясните.

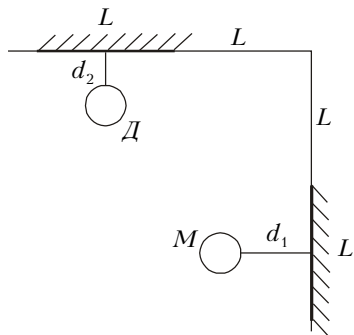


Рис. 2

Первый шар, пущенный с начальной скоростью v_1 , ударяет во второй шар, который, начав двигаться, в свою очередь ударяет в третий шар. Какую максимальную скорость может приобрести третий шар, если известно, что он вчетверо тяжелее первого? Каким в этом случае должно быть отношение масс первого и второго шаров?

7. Кусок льда объемом V , находящийся в калориметре при температуре $t_1 = -40$ °С, залили водой, имеющей тот же объем и температуру $t_2 = +4$ °С. Пренебрегая теплоемкостью калориметра и теплообменом с окружающей средой, найдите объем воды в калориметре в состоянии теплового равновесия. Необходимые табличные данные возьмите из справочника.

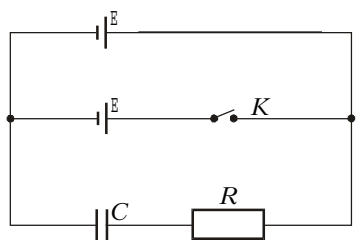


Рис. 3

8. Найдите количество теплоты, которое выделится в резисторе после замыкания ключа K в схеме, изображенной на рисунке 3. Известны величины E , C , R . Внутренним сопротивлением источников тока пренебречь.

Отделение химии

На отделение принимаются имеющие базовое образование в объеме 8, 9 или 10 классов средней школы. В программе обучения следующие одногодичные курсы: общая химия (с элементами неорганической химии); неорганическая химия; органическая химия; химия окружающей среды. Более подробные сведения о программе и порядке обучения высылаются вместе с извещением о решении Приемной комиссии.

Задачи вступительной работы, помещенные ниже, – общие для всех поступающих, независимо от базового образования.

Группы «Коллективный ученик» принимаются без вступительной работы, по заявлению руководителя.

Задачи

1. Сколько атомов N содержится в 1,3 л азота при 127 °С и 1 атм?
2. На кусок алюминия массой 2,3 г действовали избытком 20%-го раствора соляной кислоты. Взлетит ли шарик массой 5 г, наполненный выделившимся газом?
3. Опишите (кратко) схему получения сульфата меди, используя в качестве исходных веществ только серу, медь и воду. В уравнениях реакций проставьте коэффициенты, обязательно укажите условия протекания реакций.
4. Приведите 5 разных реакций получения гидроксида калия.

5. Напишите структурные формулы всех продуктов, которые могут образоваться при нагревании смеси изопропилового и н-бутилового спирта с концентрированной серной кислотой.

Отделение филологии

Отделение существует с 1989 года. За это время подготовлено и издано большое количество уникальных учебных пособий по русскому языку, литературе, интересным проблемам литературоведения и лингвистики.

Принимаются *все желающие, имеющие базовую подготовку в объеме 8 классов*. Отделение предлагает на выбор 12 учебных программ.

Вы хотите исправить грамотность? Познакомьтесь с любопытными проблемами теории и практики русского языка? Освоить приемы лингвистического или литературоведческого анализа? Научиться говорить по-английски и понимать английскую речь? Узнать кое-что о журналистике и оценить свои творческие способности? Приобрести навыки, необходимые для успешной сдачи экзаменов в вуз?

Тогда пришлите нам вступительную работу, и мы поможем выбрать ту программу или программы, которые нацелены на решение именно вашей задачи.

Чтобы специалисты отделения могли предложить вам наиболее эффективную форму обучения, им необходимо как можно больше знать о ваших целях и проблемах, поэтому вступительное задание – это ответы на вопросы помещенного ниже теста.

Внимание! Отвечайте на вопросы теста на двойном тетрадном листе, указав на первой странице важные для нас данные: ФИО, какой класс заканчиваете, полный (с индексом!) почтовый адрес, телефон (если есть).

Затем полностью перепишите условия теста и выполните задания 1 – 6 (впишите, подчеркните нужное, проставьте галочки или цифры в квадратики и т.п.).

Тест

1. Впишите нужное

К 1 сентября 2001 года я закончу _____ класс.

2. Заполните клетки

Моя средняя оценка:

по русскому языку

по литературе

3. Подчеркните нужное

Моя грамотность:

а) абсолютная;

б) вполне приличная;

в) так себе;

г) низкая.

4. Расставьте цифры от 1 до 6 в соответствии с тем, насколько для вас важны следующие задачи (1 – самое важное; 6 – наименее важное):

узнать как можно больше об устройстве русского языка; узнать как можно больше о русской литературе;

научиться хорошо и логично выражать свои мысли в сочинении;

писать грамотнее;

узнать больше об устройстве языков мира;

узнать больше о том, что за наука – литературоведение.

5. Подчеркните нужное

Надеюсь, что учеба на филологическом отделении ОЛ ВЗМШ даст мне возможность:

а) удовлетворить свое природное любопытство;

б) заняться в свободное время тем, что мне интересно;

в) исправить школьные оценки по русскому языку и литературе;

г) приобрести знания и навыки, необходимые для успешной сдачи экзаменов в вуз.

6. Подчеркните нужное

Скорее всего, я буду поступать в вуз:

- а) на филологическую специальность, где пишут сочинение и сдают русский устно;
- б) на гуманитарную специальность, где пишут сочинение;
- в) в негуманитарный вуз и писать сочинение;
- г) в негуманитарный вуз и писать диктант;
- д) мне важно школу закончить!

Желающие поступить на новые курсы «Журналистика: первый шаг» (основы журналистики, анализ текста, практическая работа в разных публицистических жанрах) и «Английский язык» (для тех, кто знает язык в объеме «Yes, it is») принимаются на основании заявления и анкеты не заполняют.

Вместе с анкетой и/или заявлением пришлите, пожалуйста, стандартный конверт с маркой и заполненным вашим адресом (с индексом) для ответа Приемной комиссии.

Отделение экономики

Основной курс обучения – он называется «Прикладная экономика» – включает изучение основ экономической теории, а также знакомство с практикой бизнеса в деловой игре по переписке. Окончившим основной курс предлагается специализация по выбору: «Бухгалтерский учет и финансовый анализ», «Мировая экономика», «Предпринимательство и менеджмент», «Экономика России: прошлое, настоящее и будущее» и др.

Учащимся, желающим одновременно подготовиться к поступлению на экономический факультет МГУ и в другие вузы, предлагается специальная программа «Экономика ПЛЮС», включающая наряду с экономическими дисциплинами изучение одного или нескольких дополнительных предметов по выбору: математики, обществознания, русского языка и литературы, истории и географии. Школьники, обучающиеся по этой программе, могут выбрать один из трех курсов: «Экономический» (для тех, кто готовится поступать в экономические вузы), «Юридический» (для поступающих в экономико-юридические вузы) и «Университетский» (для тех, кто готовится поступать в Московский государственный университет имени М.В.Ломоносова и другие университеты и вузы страны с повышенными требованиями к поступающим).

Принимаются *все желающие, имеющие образование не ниже 7 классов*. Обучение ведется либо индивидуально, либо в небольших группах (2–5 человек). Формы обучения «Коллективный ученик» на экономическом отделении нет, но экономическое отделение оказывает помощь учителям школ по подготовке учащихся к единому государственному экзамену (тестированию) по обществознанию и ряду других предметов (для участия в этой программе учителю необходимо выслать заявку в адрес ОЛ ВЗМШ с пометкой «Экономика, программа тестирования».

Вступительная работа для учащихся тоже дается в форме теста – он включает вопросы по экономике, математике, истории, географии, литературе, общей культуре. Человечество вступило в новое тысячелетие, в котором главным двигателем прогресса станут именно знания. Символом стремления к знаниям в России, бесспорно, является М.В.Ломоносов, с именем которого также связан наш тест.

Решения присылайте *только на открытках* с указанием полного почтового адреса и индекса, фамилии, имени и отчества (все – *печатными* буквами); обязательно укажите источник информации об ОЛ ВЗМШ и напишите «Экономика, вступительный тест 2002 г.». На открытке достаточ-

но записать в строчку номера вопросов и под каждым написать букву, соответствующую ответу, который вы считаете правильным. Верно ответившие на все вопросы получат из букв своих ответов осмысленную фразу, которую, как нам кажется, одобрил бы Михаил Васильевич Ломоносов и которую вам следует воспринять как прямое руководство к действию, если вы хотите преуспеть в учебе (пробелы между словами и знаки препинания расставьте по собственному желанию). Вы можете также ответить на вопросы теста с помощью Интернета – он размещен на сайте www.testland.ru.

Тест

1. Лето 1910 года застало Шерлока Холмса в Париже, куда его вызвали для расследования очередного преступления: «Итак, джентльмены, еще позавчера вы все были в Лондоне. Пытаясь объяснить, каким образом сегодня вы оказались в Париже, мистер Смит сообщил, что он – любитель путешествий на воздушном шаре, мистер Мардж предпочел полет на дельфтине, мистер Хедж выбрал аэроплан, мистер Фокс – банальный поезд через тоннель под Ламаншем, а мистер Хук утверждает, что в Лондоне видели его брата-близнеца. Увы, привычка врать даже по мелочам порою губительна. Я вынужден арестовать вас, мистер...»:

- З) Смит;
- Н) Мардж;
- В) Хедж;
- Д) Фокс;
- Б) Хук.

2. Курсы валют в современной экономике определяются по результатам:

- А) тайного голосования на бирже;
- У) аукциона «Сотби»;
- Ы) селекторного совещания директоров банков;
- Е) валютных торгов;
- Н) случайным образом.

3. Начиная с 1998 года, число участников экономической олимпиады в школе ежегодно увеличивалось на один и тот же процент по отношению к предыдущему году. В 1999 году в олимпиаде приняло участие 240 школьников, в 2000 году – 300 школьников, а в 2001 году в ней участвовало уже 375 человек. Сколько школьников приняло участие в экономической олимпиаде в 1998 году:

- Д) 168;
- А) 189;
- Р) 192;
- М) 196;
- Б) 200?

4. Выберите букву с неправильным соответствием страны и ее валюты:

- Н) Беларусь – рубль;
- О) Италия – лира;
- А) Бразилия – реал;
- У) Австралия – доллар;
- З) Индия – неру.

5. В 2001 году в экономике страны наблюдалась следующая ситуация: объем производства сократился на 7%, темп прироста цен составил 15%, а уровень безработицы увеличился до 14%. Какой термин использует экономист для характеристики состояния экономики:

- А) стагфляция;
- С) мультипликация;
- И) деноминация;
- Д) долларизация;
- Л) реституция?

6. Какой из перечисленных праздников Россия встречает «впереди Европы всей»:

- Н) Рождество;
- Т) Пасху;
- У) День Победы;
- Й) Новый Год;
- Е) День Независимости?

7. С каким известным экономистом теоретически мог М.В.Ломоносов пить чай и приятельски болтать:

- Ш) Милтоном Фридменом;
- К) Джоном Мейнардом Кейнсом;
- Р) Вильямом Петти;
- Н) Давидом Рикардо;
- Т) Адамом Смитом?

8. Каким образом Михайло Ломоносов добрался до Москвы из деревни Денисовка.

- О) в товарном вагоне;
- И) на собаках, запряженных в нарты;
- Е) пришел с рыбным обозом;
- А) на почтовых;
- Я) автостопом?

9. В компании работает 4 копировальных аппарата, которые вместе за 20 минут работы снимают 480 копий. Руководство компании, в связи с увеличением спроса на услуги фирмы, приобрело еще три точно таких же копировальных аппарата. После введения в строй новых аппаратов за 15 минут работы компания сможет делать:

- Н) 630 копий;
- Ю) 210 копий;
- М) 315 копий;
- Ш) 1050 копий;
- Е) 840 копий.

10. Кого в России называли шаромыжниками:

- Н) нищих, собирающих милостыню по деревням;
- Б) солдат Наполеоновской армии;
- И) проигравшихся на бильярде;
- М) ученых, изучающих шаровые молнии;
- А) французских гувернеров?

11. Какому государству принадлежат Острова Россиян:

- Б) России;
- А) США;
- Н) Франции;
- Т) Японии;
- В) Норвегии?

12. Что было запрещено в Юрьев день с 1581 года в «заповедные лета»:

- Р) поклоняться Перуну;
- Т) селиться на территории Московской губернии;
- Е) переходить от помещика к помещику;
- Ш) ухаживать за Дон в казаки;
- Б) отмечать языческий день Весны?

13. По мнению Ломоносова, «математику уже затем учить следует, что она...»:

- Д) «...умному дает немного подзаработать»;
- С) «...экономику zelo удачно дополняет»;
- Е) «...не позволяет лениться»;
- О) «...ум в порядок приводит»;
- Л) «...самая важная из наук».

14. В январе прибыль фирмы «Аушра» упала на 10%, в феврале же прибыль фирмы выросла на 10%, в марте снова упала на 10%, в апреле опять был отмечен 10%-й прирост прибыли... Такая тенденция сохранялась до конца года. Укажите верное утверждение:

- А) в декабре прибыль фирмы была такой же, как и в июне;
- Б) за год прибыли фирмы «Аушра» упали;
- И) за год общий рост прибыли составил 12%;

Й) прибыль фирмы на конец года оказалась равной прибыли в начале года;

Я) в течение года наблюдалась тенденция к росту прибыли.

15. К чему относится экономический термин «невидимая рука», использованный Адамом Смитом:

- К) труду рабочих;
- Р) деятельности управляющих;
- О) действию рыночного механизма;
- Е) вмешательству государства в экономику;
- Л) внешнеэкономической деятельности?

16. Сельма Лагерлёф получила Нобелевскую премию по:

- О) экономике;
- Т) математике;
- А) физике;
- Д) литературе;
- З) географии.

17. Человек прошел 300 метров на юг, 300 метров на восток и 300 метров на север и оказался в той точке, из которой начал движение. Остановившись, он сделал выстрел из ружья и убил медведя. Какого цвета была шкура медведя:

- Н) бурого;
- Р) белого;
- Ч) черного с белым;
- Я) серого;
- В) так не бывает?

18. Стоимость печати одной фотографии в мастерской 2 рубля 60 копеек. Человек заказал некоторое количество фотографий, но при расчете оказалось, что у него в кошельке нет монет достоинством меньше рубля. Какую сдачу ему не могут дать, если предположить, что кассир дает сдачу верно:

- А) 3 рубля 40 копеек;
- Е) 5 рублей 90 копеек;
- С) 7 рублей 80 копеек;
- И) 18 рублей 20 копеек;
- П) 2 рубля 60 копеек?

19. Для литературной иллюстрации экономического термина «натуральное хозяйство» более всего подходит книга:

- З) Н.Носова «Незнайка на Луне»;
- Д) А.Линдгрена «Карлсон, который живет на крыше»;
- Н) Д.Дефо «Приключения Робинзона Крузо»;
- В) А.Линдгрена «Пеппи-Длинный чулок»;
- И) Р.Киплинга «Маугли».

20. Что такое «Проблема-2000»:

- С) угроза экологической катастрофы;
- Л) экономические последствия глобализации экономики;
- Г) мутации населения от облучения компьютерными мониторами;
- Н) проблема координации программного обеспечения в связи со сменой века;

И) неразбериха, связанная с тем, что приход нового тысячелетия (миллениума) отмечался Европой в 2000 году, а Россией – в 2001 году?

21. Символом МГУ им.М.В.Ломоносова давно стало высотное здание, строительство которого было окончено в 1956 году. А где расположено это здание:

- Б) на Воробьевых горах;
- Я) в Замоскворечье;
- А) на Манежной площади;
- И) в Горках;
- Ю) на семи холмах?

Отделение «Нравственность, право, закон»

Это – шестой набор на отделение. Для поступления необходимо иметь базовое образование не ниже 8 классов средней школы.

Школьникам 8–11 классов и группам «Коллективный ученик» предлагается одногодичный курс «Беседы о правах человека, нравственности, праве, законе и государстве». В курсе даются современные представления об основных понятиях, связанных с правом, законом и государством, рассказывается об основах российского законодательства, правах человека. Кроме того, разбираются примеры судебных процессов, приводятся общекультурные примеры, связанные с общей направленностью курса.

Успешно окончившим предлагается годичный курс «Основы правовых знаний» (совместная разработка Российского фонда правовых реформ и отделения «Право» ОЛ ВЗМШ).

Желающие поступить должны сообщить свой полный почтовый адрес, фамилию, имя и отчество, сколько классов закончено. В письмо обязательно вложите чистый конверт с маркой и вашим адресом (для ответа). На отдельном листке бумаги напишите: «Ответ на тест: 1,2,3,4,5» и под каждым номером напишите букву, соответствующую ответу, который вы считаете правильным. Верно ответившие на все вопросы получают из выписанных букв ключевое слово.

Тест

1. Какая из перечисленных ниже фамилий попала сюда по ошибке:

- м) Кони А.Ф.;
- н) Корнилов Л.Г.;
- о) Плевако Ф.Н.;
- п) Спасович В.Д.?

2. Кому принадлежит фраза: «Когда осядет пыль веков... о нас тоже будут вспоминать не за наши победы или поражения на поле битвы или в политике, а за то, что мы сделали для духовного развития человека»:

- а) Дж. Кеннеди;
- б) Наполеону;
- в) Сталину;
- г) Бисмарку?

3. Незнание закона:

- п) освобождает от наказания за неисполнение закона;
- р) не влияет на наказание;
- с) усугубляет наказание.

4. Кто, по вашему мнению, попал в этот список случайно:

- о) Асклпей;
- п) Иисус Христос;
- р) Мухаммед;
- с) Сиддхартра Гаутама?

5. В приведенную цитату вставьте слово, замененное многоточием. «... – это организованная, централизованная и авторитарная демократия»:

- г) капитализм;
- д) фашизм;
- е) монархия;
- ж) социализм.

Отделение истории

Отделение истории – самое молодое, оно открылось в 1998 году.

Отделение истории объявляет набор на курс дистантного обучения. Ученикам отделения регулярно направляются оригинальные учебные пособия и задания, подготовленные преподавателями специально для заочного образования. Обучение на историческом отделении позволит всем, в том числе жителям самых отдаленных городов и деревень, расширить свой кругозор, подготовиться к поступлению в вуз. Образование в ОЛ ВЗМШ можно продолжить, занимаясь на спецкурсах.

А зачем нужно изучать историю? Во-первых, это просто интересно. Любопытно знать, как жили когда-то люди, во что одевались, чем питались, что читали, как женились и выходили замуж, за что боролись и на что «напарывались». Во-вторых, это полезно. Только зная прошлое, можно понять настоящее и прогнозировать будущее. Мы поможем вам в этом разобраться. Специально для вас опытные преподаватели пишут книжки. Последние новости из мира истории вы узнаете одним из первых!

Мы будем поддерживать с вами постоянную связь. По нашим книжкам вы будете выполнять особые задания и сообщать нам, что вы раскопали. Мы же вам подскажем, как действовать дальше. Ведь в сущности профессия историка и состоит из этих раскопок: историк-археолог копает землю и песок, отыскивая крупицы ушедших времен; историк-архивариус копается в груды бумаг и достает из архивов и даже из частной переписки все, что может позволить ему понять образ времени; историк-теоретик как увлекательный роман читает археологические таблицы, сухие сводки, статистику и превращает их в живую ткань ушедшей жизни. У историка особая профессия: он в одном лице следователь, прокурор и адвокат времени.

На отделение истории принимаются все, кто выполнит вступительные задания.

Задания

1. Отгадайте, кто это:

- Бедный, неродовитый курляндский дворянин.
- Систематического образования не получил. Главное развлечение – лошади и карты.
- Ко двору курляндской герцогини Анны попал по протекции канцлера Кейзерлинга и, отгеснив интригами противников, стал ее фаворитом.
- Опасаясь его влияния, «верховники» запретили ему въезд в Россию, а он приехал.
- Официальных постов в России не занимал, но ему безраздельно доверяла императрица.
- Покровительствовал иностранцам, особенно выходцам из Прибалтики и Германии.
- Приказывал подавлять любые недовольства и казнить за антиправительственные речи.
- Обновил гвардию, усилил полицейский надзор, увеличил число караулов.
- Под давлением императрицы избран курляндским герцогом.
- Скопил состояние, бесконтрольно пользуясь государственными средствами.
- Регент младенца-наследника – Ивана VI.
- Арестован Минихом (1741), предан суду Анной Леопольдовной.
- Приговорен к четвертованию за отсутствие религиозности, захват регентства, стремление удалить императорскую фамилию от власти, «немыслимые жестокости», водворение немцев, усиление шпионажа.
- Помилован, сослан в Пелым (Сибирь), лишен чинов и имущества.
- Воцаряясь, императоры облегчали его участь: Елизавета перевела из Пельма в Ярославль, Петр III восстановил в чинах, Екатерина II, свершив переворот, вернула ему герцогство.
- Мрачное десятилетие его правления названо его именем, однако часто ему приписывали действия Остермана, Левенвольде, Миниха.

2. Нарисуйте не более чем в семи предложениях исторический портрет первого российского императора.